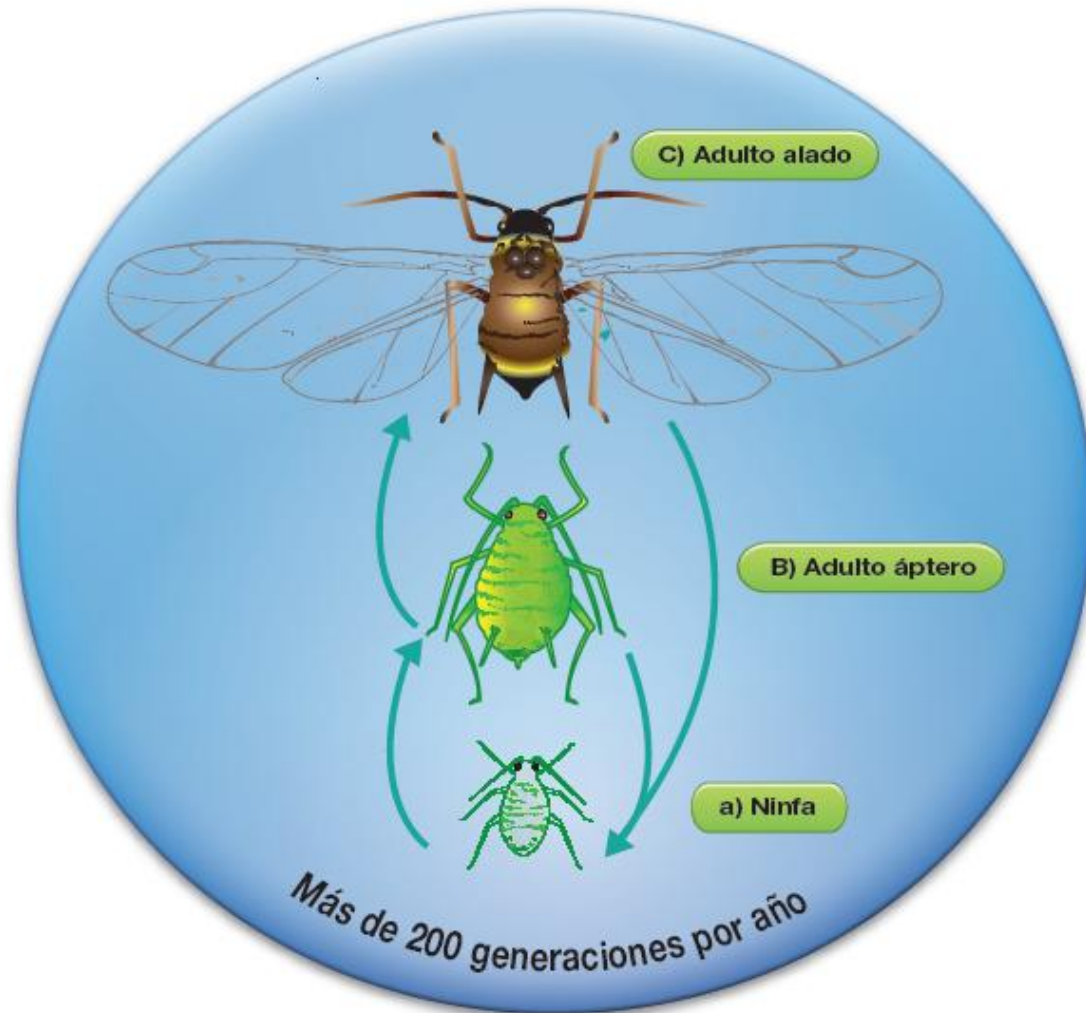


ΕΦΑΡΜΟΓΕΣ ΚΑΤΑΠΟΛΕΜΗΣΗΣ ΑΦΙΔΩΝ ΣΤΑ ΕΣΠΕΡΙΔΟΕΙΔΗ



ΠΡΑΣΙΝΗ ΑΦΙΔΑ ΤΩΝ ΕΣΠΕΡΙΔΟΕΙΔΩΝ

Aphis spiraecola (Hemiptera-Homoptera, Aphididae)



Βιολογία *Aphis spiraeicola*



2. Διαχειμάζει στους βλαστούς ως παρθενογεννητικά θηλυκά.



3. Η προσβολή στα εσπεριδοειδή ξεκινά με την εμφάνιση της νεαρής τρυφερής βλάστησης και συνεχίζεται μέχρι το καλοκαίρι.



4. Σε αντίθεση με τις άλλες αφίδες των εσπεριδοειδών, το *Aphis spiraeicola* είναι δραστήριο έντομο από την άνοιξη μέχρι το φθινόπωρο. Το καλοκαίρι, όμως το έντομο υφίσταται τη θερινή διάπαυση.

1. Κύριοι ξενιστές είναι τα καλλωπιστικά των ειδών *Spiraea*, *Crataegus*, *Cotoneaster*, ενώ τα εσπεριδοειδή (*Citrus*) είναι οι δευτερεύοντες ξενιστές .



6. Δεύτερο κύμα προσβολής μπορεί να εμφανιστεί το φθινόπωρο στο νέο κύμα βλάστησης αντίστοιχα.



5. Αναπτύσσει επικαλυπτόμενες γενεές με παρθενογένεση. Στην νότια Ιταλία ο βιολογικός κύκλος είναι συνεχής και εμφανίζονται 40 γενεές, περίπου.

ΚΑΣΤΑΝΗ ΑΦΙΔΑ ΤΩΝ ΕΣΠΕΡΙΔΟΕΙΔΩΝ

Toxoptera aurantii (Hemiptera-Homoptera, Aphididae)



Βιολογία *Toxoptera aurantii*



1. Η καφέ αφίδα των εσπεριδοειδών διαχειμάζει μαζί σε άλλα άτομα που ομαδοποιούνται σε πολύ μικρούς αριθμούς στους οφθαλμούς ή σε άλλες εγκαταστάσεις, που βρίσκονται στους οπωρώνες εσπεριδοειδών.



2. Προσβάλλει τα εσπεριδοειδή, αλλά και καλλωπιστικά (*Viburnum*, *Pittosporum*, *Camelia*) και αυτοφυή φυτά.

Κάθε θηλυκό παράγει 50 έως 70 νύμφες. Οι αποικίες αναπτύσσονται κατά προτίμηση στην κάτω επιφάνεια του φυλλώματος. Μπορούν επίσης να βρεθούν στους βλαστούς και τους οφθαλμούς των ανθέων. Η άριστη θερμοκρασία για την ανάπτυξη του *Toxoptera aurantii* είναι από τους 20 έως στους 25°C. Οι χαμηλές χειμερινές θερμοκρασίες και ιδιαίτερα οι υψηλές θερμοκρασίες που επικρατούν το καλοκαίρι συντελούν στην επιβράνδυση της ανάπτυξης των αφίδων (πάνω από 30°C).

5. Επανεμφανίζεται αργά το καλοκαίρι και το φθινόπωρο, στο δεύτερο κύμα βλάστησης.

3. Αναπαράγεται παρθενογενετικά

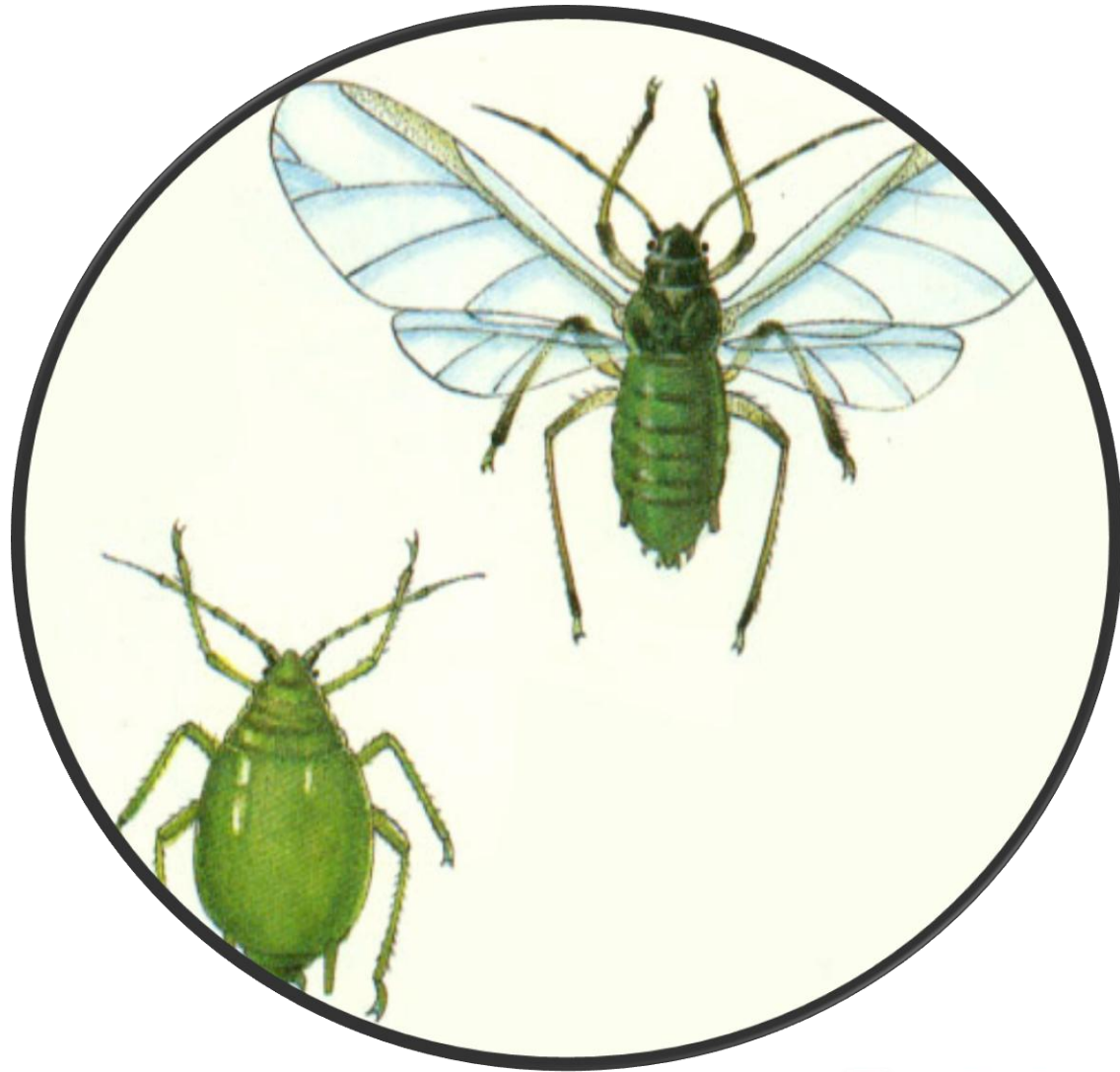


4. Στα εσπεριδοειδή εμφανίζεται αργότερα από τα δύο προηγούμενα είδη, προς το τέλος της άνοιξης και του πρώτου κύματος βλάστησης.



ΑΦΙΔΑ ΤΟΥ ΒΑΜΒΑΚΙΟΥ

Aphis gossypii (Hemiptera-Homoptera, Aphididae)



Βιολογία *Aphis gossypii* στα Εσπεριδοειδή



1. Το έντομο αυτό είναι πολυφάγο αφού προσβάλλει όλα τα εσπεριδοειδή και πολλά φυτά των οικογενειών Rosaceae, Rutaceae και Compositae.

2. Η προσβολή ξεκινά με την εμφάνιση της νεαρής βλάστησης και κορυφώνεται την εποχή της άνθησης με ευνοϊκές συνθήκες.



3. Έχει πολλές γενιές το έτος και αναπαράγεται παρθενογενετικά.

Πρόγραμμα ψεκασμών Αφίδων Εσπεριδοειδών

Χειμώνας / Άνοιξη

Άνθηση

Ανάπτυξη καρπών

Αφίδες



Διάπαυση
Ιαν-Φεβρ

Νέα βλάστηση
Μέσα Μαρτίου

Πριν την άνθηση
Μάρτιος-Απρίλιος

Άνθιση
Απρίλιος

Καρπίδιο
Τέλη Μαΐου

Αύξηση καρπών
Ιούλιος-Αύγουστος

Αλλαγή
Χρώματος

Ωρίμανση
Ωκτω-Νοε

↑
PROFIL 20SG
+
SUN OIL 7E

↑
PROFIL 20SG
+
SUN OIL 7E

PROFIL 20SG δόση: Αφίδες 25γρ/100 λίτρα νερό
SUN OIL 7E δόση: 0,8-1%

Εφαρμογές με την έναρξη της προσβολής νωρίς την άνοιξη κατά την περίοδο από τη διόγκωση των οφθαλμών έως την πτώση των πετάλων